

ТАРЫХ / ИСТОРИЯ / HISTORY

УДК 930

## Женские украшения Шамшинского и Карабулакского МОГИЛЬНИКОВ

Чолпонкул кызы Мираида

магистрант, Ошский государственный университет, преподавательница, средняя школа №5 им. Б. Осмонова, г. Манас, Кыргызстан, [miracholponkulova2003@gmail.com](mailto:miracholponkulova2003@gmail.com)

### Аннотация

Изучение женских украшений из могильников Карабулак и Шамшы представляет значительный научный интерес, поскольку украшения являются важнейшим источником для реконструкции материальной культуры, социальной структуры и мировоззрения древнего населения региона. Украшения играли значительную роль в жизни людей, выражая их мировоззренческие идеи, в том числе идею цикличности и непрерывности жизни, и могли символизировать социальный статус женщины. Исследование данных памятников позволяет восстановить культурные связи между народами Центральной Азии, проследить преемственность традиций ювелирного искусства от древности до наших дней. Главной продукцией ювелиров были женские украшения, пользовавшиеся большим спросом среди всех сословий общества, что определялось не только их эстетической природой, но и рядом функциональных значений, связанных с обычаями и обрядами. Сохранение и изучение этого наследия актуально в контексте формирования национальной идентичности и охраны культурного наследия кыргызского народа.

**Ключевые слова:** археология, погребальный инвентарь, материальная культура, женские украшения, могильники Карабулак и Шамшы, культурное наследие

**Для цитирования:** Чолпонкул кызы М. (2026). Женские украшения Шамшинского и Карабулакского могильников. *Открытый журнал евразийских исследований*, №1, сс. 90-100. doi: 10.65469/ejournal.2026.1.11

### Введение

Территория Тянь-Шаня и Памиро-Алая в период раннего железного века являлась зоной активного взаимодействия различных народов, в том числе и в сфере художественного освоения действительности. Производство украшений рассматривается в нем как феномен на стыке культуры жизнеобеспечения, гуманитарной культуры (искусства) и социо-нормативных ценностей. Системный подход к ювелирному ремеслу / промыслу (искусству), как части традиционной культуры, опирается на его понимание как динамической системы, в которой выделяется устойчивое этническое ядро, народный и национальный уровни (Михайлова, 2001,



© The Author(s) 2026.

This article is an open access article distributed under the terms and conditions of the Creative Commons Attribution (CC BY) license (<https://creativecommons.org/licenses/by/4.0/>).

С. 24–25). Многочисленные исследования показывают, что в рамках традиционной культуры ювелирное производство развивается динамично, при этом происходящие изменения трактуются в контексте взаимодействия различных культур между собой.

### **Материалы и методы. Могильник Шамши и могильник Кара-Булак**

Данное исследование опирается на комплексный подход в описании традиционных женских украшений народов раннего железного века на территории Кыргызстана на основе материалов культовых памятников этого периода могильника Шамши (Внутренний Тянь-Шань) и Кара-Булак (Ферганская долина). Основным в работе является типологический метод, который основан на классификацию Литвинского. Важным для выполнения данного исследования стал сравнительно-исторический (историко-генетический) метод, который позволяет выявить закономерности развития основных типов комплекса женских украшений народов этих регионов в период раннего железного века.

**Могильник Шамши** является одним из самых известных и богатых археологических памятников страны. Находится он у села Шамши в Чуйской долине и имеет очень интересную историю. В августе 1962 года колхозники села Шамши во время полевых работ случайно обнаружили гробницу, в виде саркофага со скелетом женщины с большим количеством золотых украшений. Украшения расположенные в саркофаге были разделены между работниками и это привело к разрушению кургана. Далее исследованием Шамшинского могильника занялись Институт истории АН Кирг.ССР. Погребение находится на ровной правой террасе ущелья и вырыто в мягкой лессовидной земле. Вокруг обнаруженного погребения разбросаны курганы различной величины. Подземное сооружение состояло из дромоса и катакомбы. Дно дромоса находилось на глубине 1,75 м от дневной поверхности. В верхней части дромос под цилиндрической формы, диаметр 1,2 м, а в нижней части расширяется крутым сводом и по дну имеет диаметр 2,1 м. В южной стороне дромоса начинался наклонный широкий проход с двумя ступенями, шедший в катакомбу, дно которой на 0,75 м ниже дромоса. Вход в катакомбу был закрыт тремя большими камнями. В деревянном гробу женщина лежала на спине, головой на юго-запад, лицом вверх. Руки вытянуты вдоль туловища. Череп ее как у кочевников того времени был деформирован. На лицо была наложена маска. На голове находилась диадема, а также три пары подвесок. В области груди и поясицы находились золотой лист, медальон, ожерелье из мелких пластинок, широкий кожаный пояс с двумя пряжками. Золотой сосудик, серебряная ложка, остатки деревянной чаши, серебряные коробочки, пустотелые шарики (бубенчики) и части других украшений находились в области головы и груди. На запястьях рук находились по четыре браслета из нефрита, а на пальцах обеих рук - по одному массивному перстню. У изголовья гроба на полу катакомбы стоял глиняный сосуд больших размеров. В противоположном конце у ног находился бронзовый котел с четырьмя горизонтальными ручками. С северной стороны гроба находились остатки конской сбруи с богатыми украшениями. С этой же стороны находились кости животного (Памятники культуры и искусства Киргизии, 1983).

**Кара-Булакский** могильник — один из ключевых археологических памятников Ферганской долины. Он дал название целой Кугайско-Карабулакской культуре — культурному комплексу оседло-земледельческого и полукочевого населения Ферганы эпохи раннего и развитого средневековья. Памятник включает погребальные курганы и грунтовые захоронения, сосредоточенные на территории Южной Киргизии. Расположен в стратегически

важном регионе — Ферганской долине, через которую проходили маршруты Великого шёлкового пути. Систематическое изучение памятника было начато советскими археологами в середине XX века. Ключевую роль в первоначальных исследованиях сыграл Ю.Д. Баруздин, опубликовавший общие сведения о могильнике и часть находок в серии работ 1950-1960-х годов (Баруздин, 1956; он же, 1960). В 1980-х годах несколько курганов доисследовал В.П. Мокрынин, подтвердив выводы Баруздина.

Г.А. Брыкина внесла существенный вклад в изучение оседлоземледельческих поселений Южной Кыргызстана, в том числе памятников Ферганской долины. Её работы использовались при интерпретации материалов Кара-Булакского могильника как части более широкого культурного горизонта.

Погребальный обряд: захоронения в грунтовых ямах, подбоях и каменных ящиках. Ориентировка погребённых — как правило, головой на запад или северо-запад. Умерших снабжали сосудами с пищей, украшениями, предметами быта (Мокрынин, 1987, сс. 55-78).

### Результаты

Женские украшения из могильника Шамши богат разнообразием, и в данном исследовании рассматривается в рамках следующей типологии: украшение головы; украшение шеи и украшение рук. Отдельно стоит рассмотреть маску погребённого которая является уникальной находкой для данного региона.

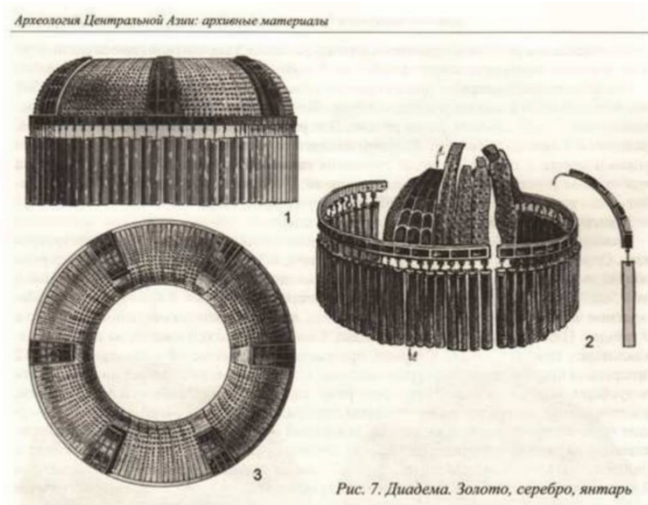
*Маска.* Материал изготовления золото и сердолик, вес 61.49, 20.4x15.3. Сделана из тонкого, листового золота. На маске вырезаны тонкий рот, глаза миндалевидной формы, в середине которых, прикреплены сердолик. Нос припаян дополнительным листом к маске. На щеках имитация татуировки «Древо жизни» с тремя парными уходящими вверх ветками. На носу — такое же “древо жизни”; верхние ветки его уходят на лоб и образуют брови маски (рис. 1).



**Рис.1.** Маска из Шамши (Памятники культуры и искусства Киргизии, Древность и средневековье. Каталог выставки, изд. «Искусство» Ленинградское отделение, 1983).

*Украшение головы.* В данной группе отмечается диадема.

*Диадема.* Золото. Общая длина 16,5; длина подвески 3,8-3,9. Вес 28,28. Верхняя часть двустороннее, полое и имеет подковообразную форму. По краю «подковки» припаяна золотая широкая лента, а на ленту припаяны две параллельные узкие золотые полоски. С обеих сторон «подкова» разделена ленточками, припаянными ребром к основе. Узор состоит из трех кругов. Один в центре, два по краям. Круги соединены ленточками-перегородками. На одном конце «Подковы» расположены две петли, на другом – одна. На верхних боковых частях лунницы между ободками зерни припаяны петли из тонкой проволоки, на которых подвешено по три полых шарика, спаянных из двух половинок. К каждому шарика прикреплена трехгранная пирамидальная подвеска. Таких подвесок - по три на каждой стороне. К нижней части лунницы присоединен двухсторонний медальон (рис. 2.).



**Рис. 2.** Диадемы (Археология Центральной Азии: архивные материалы. Том II. Самарканд: МИЦАИ, 2015. - 232 с.)

*Украшения шеи:* мы относим медальон, наcostные подвески.

*Медальон.* Медальон имеет неправильную, овальную форму. Основой его является сплошная золотая пластинка. В верхней точке ободка медальона напаяны спаренные кольца, служившие для подвешивания. Кроме того, по окружности ободка еще в двух точках симметрично напаяны спаренные кольца, в трех - одиночные. К верхним кольцам присоединено одно звено ожерелья - цепочки. Еще 19 подобных же звеньев ожерелья найдены соединенными по два и раздельно. На лицевой стороне по краю идет поясok из четырех угловых ячеек разной величины глубиной 4 мм для вставок темно-красного янтаря. Из четырнадцати ячеек янтаря. В центре на лицевой части есть барельеф женщины (рис. 3).

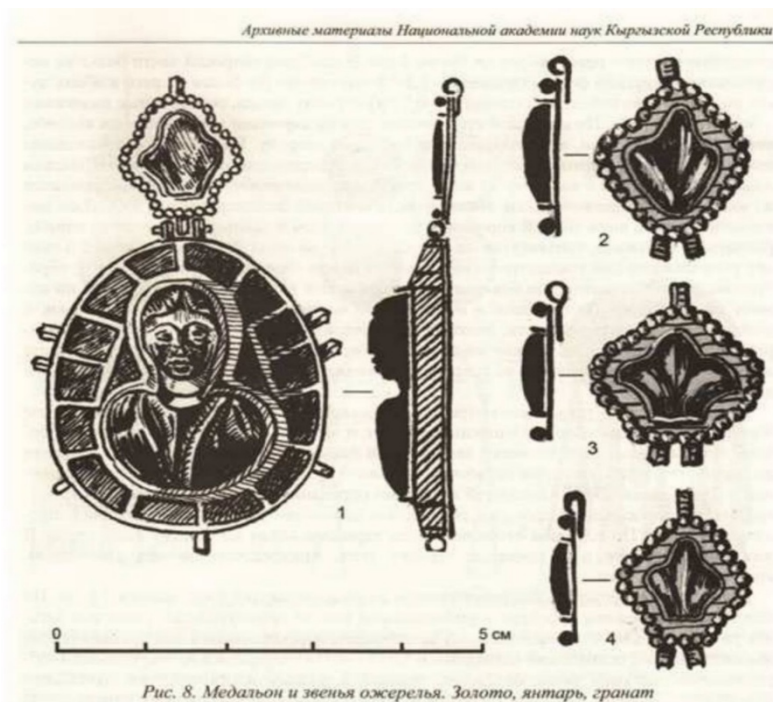


Рис. 8. Медальон и звенья ожерелья. Золото, янтарь, гранат

Рис. 3. Медальон и женские ожерелья (Археология Центральной Азии: архивные материалы. Том II. Самарканд: МИЦАИ, 2015. - 232 с.)

В верхней части медальона сохранилось прикрепленным одно звено ожерелья в форме стилизованного листа размером 1.8x1.5 см. В центре звена в гнезде рельефный лист из граната. По краю звена – ободок зерни. Звенья второго типа крупнее 1.7x2 см. Два боковых листа у камней заострены и отодвинуты книзу. Третий тип звеньев имеют заостренное основания и листья, а боковые части без загибов. Три звена по форме подходят к третьему типу размером 1.6x1.5. При составлении ожерелья звенья были соединены золотой проволокой.

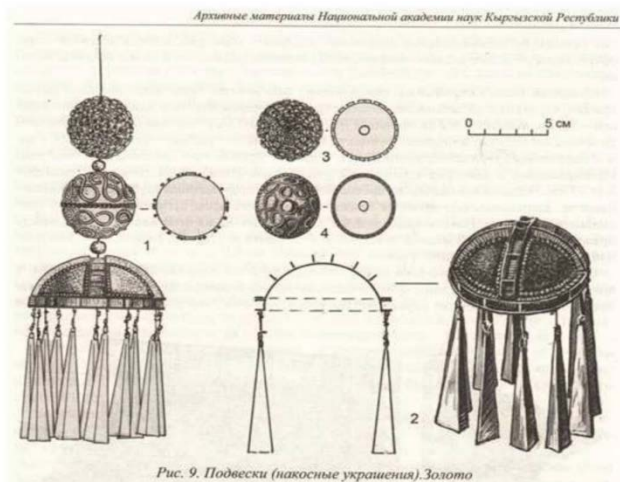
Накостные подвески. Золото, вес 29.3. каждая состоит из трех частей: двух шариков и полушария с пирамидальными подвесками. Нижние шарики пустотелые, украшенные колечками из золотой проволоки. Два верхних шарика состоят из двух скрепленных вместе половинок, шов закрыт ободком (рис. 4).

*Украшения рук:* К данной категории украшений относятся браслеты и перстни.

*Браслеты.* Нефрит. Диаметр 7.1-9.2 см. Изготовлены из цельного коричневого нефрита. Один браслет был отремонтирован еще в древности. На двух его участках две плотно облегающие поверхность золотые пластины (рис. 5).

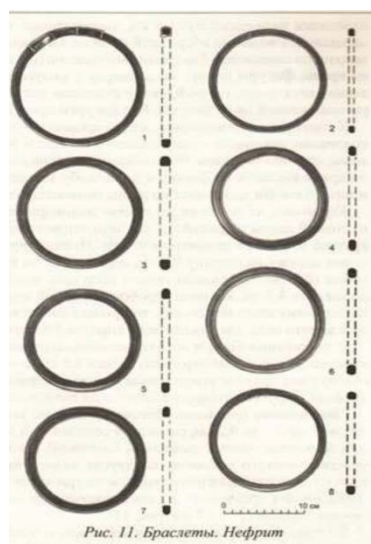
*Перстни.* В захоронении были найдены две похожие перстня. Кольцо изделия состоит из золотой тонкой полоски шириной 3,5 см, на которую с внешней стороны напаяны по краям сплетения из двух проволочек-жгутиков, а между ними впритык - одна гладкая проволочка. В нижней точке дуги кольца напаяна инкрустированная круглая бляшка, диаметром 0,7 см: по краю круглой золотой пластинки - мелкая зернь, а в центре, в высокой оправе - полусферический темно-красный гранат. Щиток перстня очень массивный. На тонкой фигурной золотой пластинке по одной линии, повторяя ее форму, три вставки: в центре - овальная (2,2x2,5 см); две круглые диаметром 0,9 см по краям. Овальная вставка в высокой оправе, по основанию которой пирамидка из трех рядов зерни: две рядом идущие вниз и третий на них. Вставка из темно-красного граната овальной полусферической формы размерами 0,11 x 0,14 см. (Кадырбаев, 1959, с. 162-203). Как видно из подробного описания женских ювелирных изделий, могильник был очень богат ценными материалами. Можно

предположить, что покойница была царских или благородных кровей. Помимо украшений рядом с женщиной лежал окованный серебром комуз, который может свидетельствовать о возможной принадлежности скелета к кыргызам.



**Рис. 4.** Подвески (Археология Центральной Азии: архивные материалы. Том II. Самарканд: МИЦАИ, 2015. - 232 с.)

Украшения из Кара-Булакского могильника являются наиболее информативной категорией находок для изучения материальной культуры и социального статуса погребённых. Особую ценность представляют женские украшения, позволяющие реконструировать костюмный комплекс. Украшения из Кара-Булакского могильника по типологии подразделяются на украшения головы, шеи, пояса и особую категорию украшений составляют бронзовые зеркала (Горбунова, 1983, с. 33-36).



**Рис. 5.** Браслеты (Археология Центральной Азии: архивные материалы. Том II. Самарканд: МИЦАИ, 2015. - 232 с.)

Бронзовые зеркала — одна из значимых категорий, особенно в женских погребениях. Зеркало служило ритуальным и бытовым предметом. В аналогичных ферганских памятниках встречаются фрагменты китайских бронзовых зеркал, что указывает на контакты с Ханьским Китаем. Пряслица и зернотёрки свидетельствуют о прядении и земледелии (Баруздин, Беленицкий, 1957, с. 116-118; Горбунова, 1983, с. 34-51).

Украшения головы относятся серьги из металлических материалов. Среди металлических украшений ключевое место занимают серьги. Для Ферганской долины типичны спиралевидные серьги из бронзы и золота, а также серьги с раструбом —

характерный элемент женского костюма усуньского периода. Фиксируются также бронзовые пластинки с орнаментом и бронзовые женские статуэтки (Абдуллаев, 2025).

*Украшения шеи.* К данной категории мы относим бусы из сердолика, янтаря, бирюзы, раковин каюри, стекла и т.д.

Бусы из разнообразных материалов — одна из наиболее массовых категорий находок. Стекланные бусы указывают на торговые связи с эллинистическим и позднеантичным миром. Сердолик, бирюза, янтарь свидетельствуют о дальних торговых контактах. В сравнительных памятниках Семиречья аналогичные комплексы бус датируются I–V вв. н.э.

*Украшения пояса:* К поясным украшениям относятся пряжки, бляхи и поясные накладки (Баруздин, 1956; Баруздин, 1960).

*Поясные украшения* — один из маркеров социального статуса. Орнаментированные бронзовые накладки и бляхи характерны как для мужских, так и для женских погребений. В Ферганской долине они нередко выполнены в зооморфном стиле:

Пряжки — бронзовые с овальной или прямоугольной рамкой и подвижным язычком; встречаются также пряжки в виде восьмёрки с неподвижным крючком. Аналоги широко известны в памятниках кушанского и посткушанского времени.

Поясные бляхи-накладки — плоские бронзовые пластины с петельками или шпеньками для крепления к ремню. Форма — прямоугольная, квадратная, ромбовидная (Баруздин, 1956; *его же*, 1960).

## Дискуссия

Сравнительный анализ инвентаря могильников Кара-Булак и Шамши наглядно демонстрирует различие между двумя типами погребальных традиций, сосуществовавших на территории Кыргызстана в первые века нашей эры.

Могильник Кара-Булак, расположенный у подножья Туркестанского хребта в Баткенском районе и открытый Ю.Д. Баруздиным в 1954 году, является эталонным памятником катакомбно-подбойной культуры Южной Киргизии (Баруздин, Брыкина, 1962). Могильник насчитывает около 900 курганов; за шесть лет экспедиционных работ Баруздин раскопал 136 из них и датировал памятник преимущественно II–IV вв. н.э., с отдельными погребениями, восходящими к II–I вв. до н.э. (Брыкина, 1982; *её же*, 1995). Состав украшений Кара-Булака типичен для широкого ферганско-согдийского культурного горизонта: бронзовые зеркала с центральной петелькой, стекланные и пастовые бусы, бронзовые пряжки, единичные серебряные предметы. Памятник примечателен исключительной сохранностью органических материалов — дерева, кожи, тканей, в том числе шёлковых лицевых накладок, свидетельствующих о прямых связях с Восточным Туркестаном (Брыкина, 1995). Инвентарь отражает материальную культуру оседло-полукочевого населения предгорий, включённого в систему Шёлкового пути, но не принадлежащего к высшей социальной элите.

Принципиально иной характер носит погребение из ущелья Шамси в Чуйской долине, обнаруженное в 1962 году при случайных обстоятельствах. Это единственное (или одно из немногих сохранившихся) элитное захоронение кочевой аристократии Северного Тянь-Шаня, датируемое III–V вв. н.э. Набор украшений здесь принципиально иного уровня: золотая маска из тончайшей фольги с глазами из янтаря, гранатовое ожерелье в золотой оправе с кулоном из резного граната в виде женской головки, золотые серьги, перстни с гранатовыми вставками,

головной убор из золота и серебра с самоцветами и звенящими подвесками. По богатству коллекции ювелирных изделий эта находка признаётся одной из наиболее значительных в Средней Азии (История Кыргызстана с древнейших времён, 1996).

Различие между двумя памятниками определяется прежде всего социальным статусом погребённых и географическим положением могильников. Кара-Булак — массовый некрополь смешанного населения в предгорьях, где концентрация благородных металлов невелика и украшения изготовлены преимущественно из бронзы с применением импортных стеклянных бус. Шамси — изолированное захоронение знатной женщины, вероятно, представительницы правящего рода кочевников Чуйской долины, где весь набор украшений выполнен из золота и полудрагоценных камней, поступавших по торговым маршрутам из Индии, Афганистана и, возможно, Прибалтики.

При сравнении Кара-Булака с другими известными памятниками региона того же времени обнаруживается его устойчивое типологическое родство с кенкольской культурой. Кенкольский могильник в Таласской долине (II–V вв. н.э.), изученный А.Н. Бернштамом и И.К. Кожомбердиевым, даёт схожий набор: бронзовые зеркала (в том числе импортные китайские), железные и бронзовые пряжки, серебряные накладки с зернью и сердоликовыми вставками, стеклянные бусы, текстиль из китайского шёлка (Бернштам, 1940). Погребальный обряд (катакомбы с длинным дромосом, деревянные гробы) и состав инвентаря позволяют говорить об общем культурном горизонте, охватывавшем Ферганскую долину, Таласскую и Чуйскую долины в первые века нашей эры. Западноферганские могильники — Боркорбазский, Ширинсайский, исфаринские памятники, исследованные С.С. Сорокиным и Б.А. Литвинским, — дают практически идентичный кара-булакскому набор украшений, подтверждая единство материальной культуры населения предгорной Ферганы (Литвинский, 1973; *его же*, 1978). В более широком контексте Кара-Булак вписывается в евразийскую полосу подбойно-катакомбных культур первых веков нашей эры, протянувшуюся от Причерноморья до Восточного Туркестана, где повсеместно встречаются сходные типы бронзовых зеркал, пряжек и бус при значительной вариативности локальных черт.

## Выводы

Женские украшения, принадлежности туалета из шамшинского погребения имеют себе аналогии во многих пунктах, расположенных на огромных территориях. Например, диадемы являются распространённым головным украшением в Средней Азии, Казахстане, Поволжье. И можно отнести параллель диадемы с инкрустациями из полудрагоценных камней, напоминающими шамшинские украшения, происходит из кургана в Центральном Казахстане; датируется IV–V вв. (Кадырбаев, 1959). Большой круг аналогий и параллелей в Средней Азии и за ее пределами имеют перстни со вставками самоцветов. Весьма близок шамсинским перстням перстень из катакомбного захоронения в Кетмень-Тюбе (Кожомбердиев, 1960).

**Список использованной литературы**

1. Абдуллаев, Б. Древнеферганское государство (Давань): социально-экономический аспект (по результатам археологических исследований) // Вестник Ошского государственного университета, 2025, (3), 75–100. [https://doi.org/10.52754/16948610\\_2025\\_3\\_0\\_6](https://doi.org/10.52754/16948610_2025_3_0_6)
2. Баруздин Ю.Д. Кара-Булакский могильник // КСИА АН СССР. Вып. 80. М., 1960;
3. Баруздин Ю.Д. Карабулакский могильник // Труды Киргизского государственного университета. Вып. 3. Фрунзе, 1956;
4. Баруздин Ю.Д. Отчёт об археологических работах в Южной Киргизии в 1961–1962 гг. Фрунзе, 1962 (Архив ИЯЛИ АН Кирг. ССР).
5. Баруздин Ю.Д., Беленицкий А.М. Бронзовая пластинка из Кара-Булакского могильника // КСИА АН СССР. Вып. 69. М., 1957. С. 116–118.
6. Баруздин Ю.Д., Брыкина Г.А. Археологические памятники Баткена и Ляйляка (Юго-западная Киргизия). Фрунзе, 1962.
7. Бернштам А.Н. Кенкольский могильник. Л., 1940.
8. Брыкина Г.А. Погребальные сооружения и обряды Ферганы I тысячелетия н.э. // Из истории и археологии древнего Тянь-Шаня. Бишкек, 1995.
9. Брыкина Г.А. Юго-Западная Фергана в первой половине I тысячелетия нашей эры. М.: Наука, 1982;
10. Горбунова Н.Г. Кугайско-Карабулакская культура // Советская археология. 1983. № 4. С. 34–51.
11. История Кыргызстана с древнейших времён. Бишкек, 1996.
12. Кадырбаев М.К. Памятники ранних кочевников Центрального Казахстана // Тр.ИИАЭ АН Каз.ССР. Т. VII (Археология). Алма-Ата: 1959. С. 162-203.
13. Кенкольский могильник // Историческая энциклопедия. М., 1966. Т. 9;
14. Кожомбердиев И. Могильник Акчий-Карасу в долине Кетмень-Тюбе // Изв. АН Кирг. ССР, сер.обществ наук. Т. II, вып. 3. Фрунзе, 1960-а.
15. Литвинский Б.А. Орудия труда и утварь из могильников Западной Ферганы. М.: Наука, 1978 (Могильники Западной Ферганы. Вып. IV)
16. Литвинский Б.А. Украшения из могильников Западной Ферганы. М.: Наука, 1973 (Могильники Западной Ферганы. Вып. III);
17. Мокрынин В.П. Кара-Булакский могильник (по материалам раскопок 1980-х годов) // Археологические памятники Кыргызстана. Фрунзе: Илим, 1987. С. 55–78.
18. Памятники культуры и искусства Киргизии. Древность и средневековье. Каталог выставки, изд. «Искусство» Ленинградское отделение, 1983г.

Евразия изилдөөлөрү ачык журналы, 2026, №1, бб. 90-100

doi: 10.65469/ejournal.2026.1.11

[ejournal.ilimbilim.kg](http://ejournal.ilimbilim.kg)

---

ТАРЫХ / ИСТОРИЯ / HISTORY

УДК 930

## Шамши жана Карабулак көрүстөндөрүнөн аялдардын зер буюмдары

**Чолпонкул кызы Мираида**

*магистрант, Ош мамлекеттик университети, Б. Осмонов атындагы №5 орто мектептин мугалими, Манас ш., Кыргызстан, [miracholponkulova2003@gmail.com](mailto:miracholponkulova2003@gmail.com)*

### Аннотация

Карабулак жана Шамшы көрүстөндөрүнөн табылган аялдардын зер буюмдарын изилдөө чоң илимий мааниге ээ, анткени зергерчилик буюмдар байыркы элдин материалдык маданиятын, коомдук түзүлүшүн жана дүйнөтаанымдын калыбына келтирүүнүн негизги булагы болуп эсептелет. Бул эстеликтерди изилдөө Борбордук Азия элдеринин ортосундагы маданий байланыштарды аныктоого жана байыркы доордон бүгүнкү күнгө чейинки зергерчилик өнөрдүн салтын байкоого мүмкүндүк берет. Аялдар кооздуктары эстетикалык гана эмес, ошондой эле коомдук статустун, ырым-жырымдардын жана дүйнөтаанымдын белгиси катары кызмат кылган. Азыркы учурда улуттук маданий мурасты сактоо жана улуттук идентификацияны бекемдөө маселеси өзгөчө маанилүү болгондуктан, бул археологиялык эстеликтерди илимий жактан изилдөө кыргыз элинин тарыхый-маданий мурасын байытуунун ажырагыс бөлүгү болуп саналат.

**Ачкыч сөздөр:** археология, көмүү буюмдары, материалдык маданият, аялдардын зер буюмдары, Карабулак жана Шамшы көрүстөндөрү, маданий мурастар

*Open Journal of Eurasian Issues*, 2026, no. 1, pp. 90-100

doi: 10.65469/ejournal.2026.1.11

[ejournal.ilimbilim.kg](http://ejournal.ilimbilim.kg)

---

ТАРЫХ / ИСТОРИЯ / HISTORY

УДК 930

## Women's Jewelry from the Shamshi and Karabulak Burial Grounds

**Cholponkul kyzy Miraida**

*Master's Student, Osh State University, Teacher, Secondary School No. 5 named after. B. Osmonov, Manas city, Kyrgyzstan,  
[miracholponkulova2003@gmail.com](mailto:miracholponkulova2003@gmail.com)*

### Abstract

The study of women's jewelry from the Karabulak and Shamshi burial grounds is of considerable scholarly importance, as ornaments serve as a primary source for reconstructing the material culture, social structure, and worldview of the region's ancient population. Analysis of these sites enables researchers to trace cultural connections among Central Asian peoples and reveal the continuity of jewelry-making traditions from antiquity to the present day. Women's adornments reflected not only aesthetic values but also social status, ritual significance, and beliefs tied to life cycles. In the context of modern nation-building and the growing emphasis on the preservation of intangible and tangible cultural heritage, the scientific study of such archaeological monuments contributes directly to strengthening Kyrgyz national and cultural identity.

**Keywords:** archaeology, burial goods, material culture, women's jewelry, the Karabulak and Shamshy burial grounds, cultural heritage